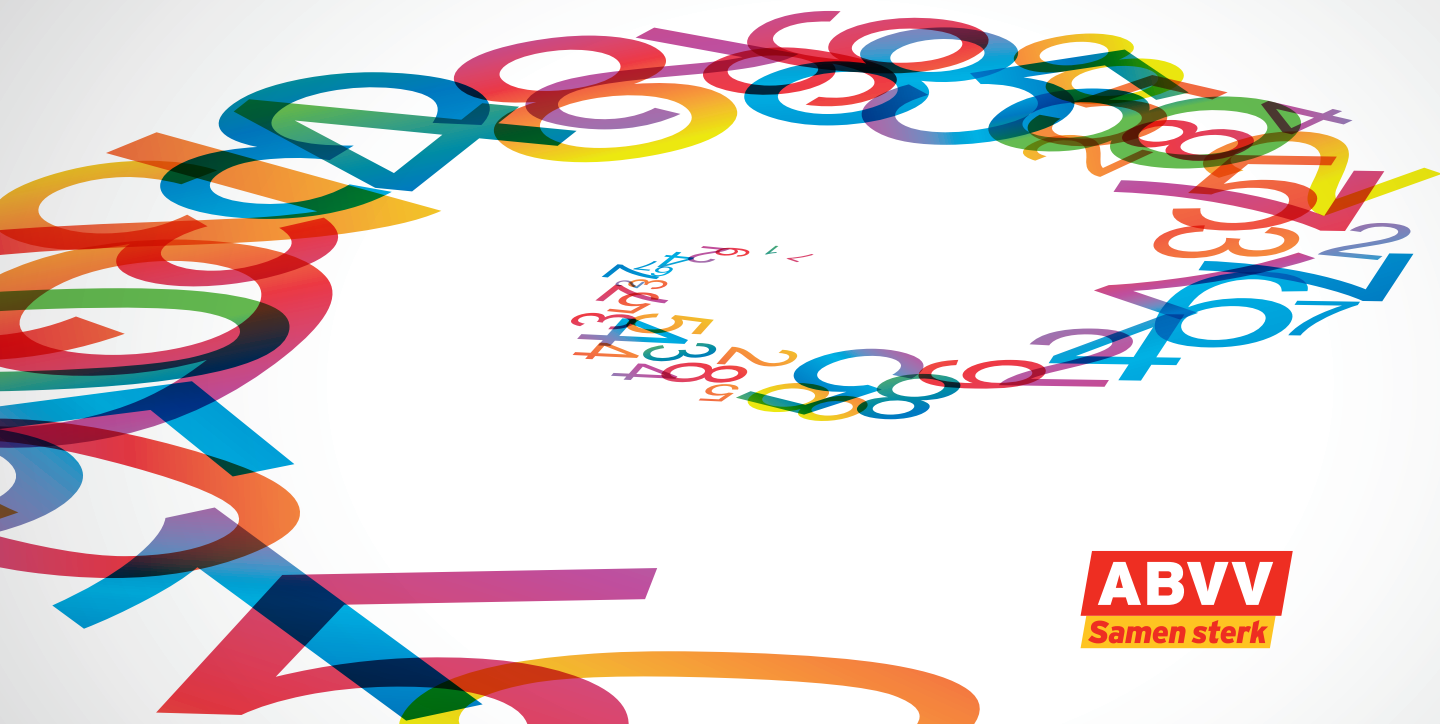


SOCIAAL-ECONOMISCHE BAROMETER

2010



ABVV
Samen sterk

5	Inleiding
6	Armoede en ongelijkheid
6	De ongelijkheid neemt al 30 jaar toe
8	De fundamentele rol van de sociale zekerheid
9	20 tot 25 % van de armen hebben een baan
10	Lonen
10	De lonen: het arme broertje van het BBP
11	Belangrijke loonverschillen
12	Het loon van een topmanager = 18 x het gemiddeld loon
13	Dankzij de bonussen, een loonsverhoging gelijk aan 3 x de inflatie
14	De lonen uit de privésector worden gedeeltelijk door de gemeenschap betaald
16	Inkomens
16	De kloof tussen hoge en lage inkomens vergroot
19	De werkgelegenheid
19	De werkgelegenheid neemt toe ...
20	... maar de kwaliteit van de banen gaat achteruit

21

's Lands economie

21

Een zeer hoge productiviteit...

22

... afgestraft door de zwakke innovatiegraad ...

24

... en het gebrek aan vormingsinspanningen van de ondernemingen

26

Personeelskosten: minder hoog dan elders

27

Het belang van de energie in de productiekosten

28

De sociale zekerheid in België

28

Ontoereikende vervangingsinkomens

30

Afbrokkeling van het verzekeringskarakter van de sociale uitkeringen

32

Ons gezondheidssysteem: hoge kwaliteit maar duur voor de patiënt

33

Fiscaliteit

33

De drie gezichten van de vennootschapsbelasting

34

Klimaat, energie en ongelijkheid

34

Fiscale incentives voor diegenen die ze niet nodig hebben

36

De overheidsfinanciën van België

37

België in vergelijking met de EU-landen

INLEIDING

Op het laatste statutair congres van het ABVV in juni 2010 werd een evaluatie van het Belgisch sociaal model gemaakt. Vastgesteld werd dat ons land, dankzij dit model, decennialang zowel een sterke economische groei als een betere verdeling van de welvaart gekend heeft, en een vrij goed niveau van sociale bescherming kon bereiken.

De afgelopen jaren kwam deze herverdeling van de rijkdom en deze sociale bescherming in de verdrukking als gevolg van de liberale golf. Maar uit internationale vergelijkingen blijkt dat ons land beter weerstand bood dan de andere landen. Ongetwijfeld dankzij ons sociaal model, dat nauw aanleunt bij het Scandinavische. Getuige daarvan de Scandinavische landen en ook Oostenrijk die het op dat vlak nog beter doen dan ons land, zelfs al is de ongelijkheid ook daar toegenomen.

Dit model steunt op een sterke sociale zekerheid, toegankelijke openbare diensten, aanpassingsmechanismen voor de lonen en de sociale uitkeringen zoals de automatische indexering, het sociaal overleg en het sluiten van interprofessionele akkoorden waardoor het minimumloon in de afgelopen jaren betekenisvol opgetrokken kon worden. Bovendien werkte dit model als een efficiënte schokdemper tegen de financiële crisis waarmee onze economieën nog steeds te kampen hebben.

Maar als men de cijfers van dichterbij bekijkt, stelt men vast dat de dijk barsten begint te vertonen, zoals blijkt uit de sociale barometer die wij samen met DULBEA, het Departement Toegepaste Economie van de ULB, hebben uitgewerkt. Langzaam maar zeker volgen de vervangingsinkomens de evolutie van de lonen niet meer. Het aantal mensen dat door de mazen van het net van de sociale zekerheid glipt, blijft toenemen en onder de armen telt men steeds meer uitkeringstrekkers, werklozen, gepensioneerden. Een bewijs dat de sociale bescherming barsten begint te vertonen.

Stroomopwaarts van de sociale bescherming vind je uiteraard de lonen. Maar ook die komen steeds meer in de verdrukking. Het aandeel van de lonen in het Bruto Binnenlands Product is in de laatste 30 jaar voortdurend gedaald. Ook bij ons vind je nu "working poor", daar waar arbeid toch voor een degelijk inkomen zou moeten zorgen. Ook de precarisering van de werkgelegenheid draagt bij tot de verzwakking van de lonen en dus van de opbouw van rechten in de sociale zekerheid.

Het sociaal overleg is bijgevolg bijzonder belangrijk. Dankzij het sociaal overleg konden wij in het verleden ons sociaal model uitbouwen en zorgen voor een zekere herverdeling van de rijkdom, met als gevolg een "boost" voor de groei en een toename van de algemene welvaart. Denken dat men de welvaart kan verhogen door de lonen te matigen en de ondernemingen te subsidiëren met overheidsgeld of erger nog met de sociale bijdragen van de werknemers, is een grove vergissing. Dergelijk beleid moedigt het immobilisme van de ondernemingen aan in plaats van ze aan te zetten tot innoveren en moderniseren van hun productieapparaat.

Welvaart kan niet ontstaan uit een averechtse herverdeling van de rijkdom noch uit een veralgemeende verarming. Laten we dus samen deze cijfers bekijken en een akkoord vinden over een nieuw groeimodel dat welvaart, innovatie en sociale rechtvaardigheid combineert.

Anne Demelenne
Algemeen secretaris

Rudy De Leeuw
Voorzitter

ARMOEDE EN ONGELIJKHEID

DE ONGELIJKHEID NEEMT AL 30 JAAR TOE

Evolutie van de Gini-index in de OESO-landen 1985-2005

In de OESO-landen (d.w.z. de rijkste en de meest geïndustrialiseerde landen) is er de jongste twee decennia een toename van de inkomensongelijkheden vastgesteld, evenals een stijging van het aantal "armen" (zoals de evolutie in punten – basis 1985 – van de Gini-index aantoont).

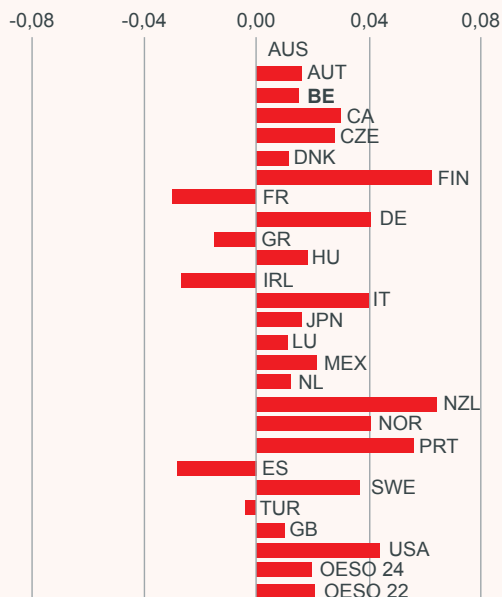
De Gini-index meet de ongelijkheid (0 = volledige gelijkheid, 1 = volledige ongelijkheid).

De tabel hiernaast toont aan dat de ongelijkheid in sommige landen echt de pan uit swingt, ook in een aantal Europese landen (namelijk Finland, Duitsland, Italië, Portugal, Zweden).

Tijdens diezelfde periode wordt er in België een streng bezuinigingsbeleid gevoerd ; in ons land stijgt de Gini-index dan ook met 0,03 punten, wat dus betekent dat de ongelijkheid toegenomen is, ook al is de trend minder sterk dan in andere landen.

Andere landen (Frankrijk, Ierland, Spanje, Griekenland) doen het beter.

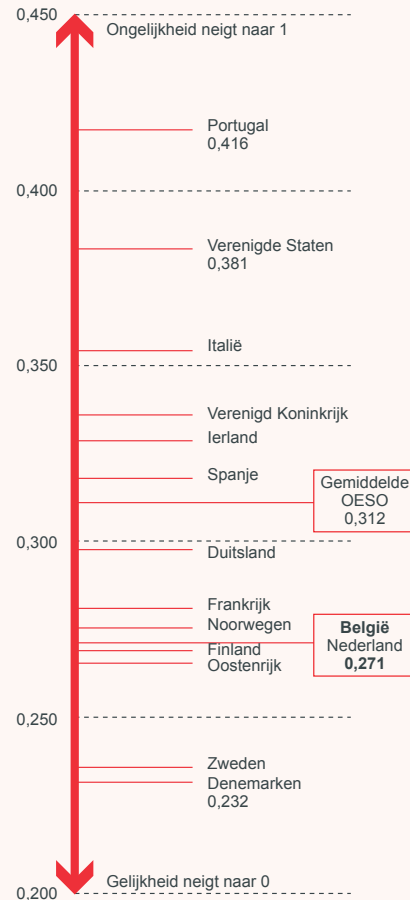
Evolutie van de Gini-index (1985-2005)



België op de schaal van de (on)gelijkheid

Het is dankzij zijn sociaal model dat ons land het, in verhouding tot de andere Europese landen, niet slecht doet. België biedt relatief goed weerstand aan deze trend, het ongelijkheidspercentage blijft tot de laagste van de geïndustrialiseerde landen behoren.

Volgens de Gini-index komt ons land na Finland, Oostenrijk, Zweden, Denemarken maar vóór de landen uit Zuid-Europa en landen met lagere belastingen en een sterk liberaal getint beleid, zoals de VS en het VK.



DE FUNDAMENTELE ROL VAN DE SOCIALE ZEKERHEID

Armoederisico vóór en na de sociale transfers

Bij het voorkomen van armoede, speelt de sociale zekerheid een essentiële rol*. Zonder de sociale transfers zou het armoederisico in België 27% bedragen (i.p.v. 14,7%).

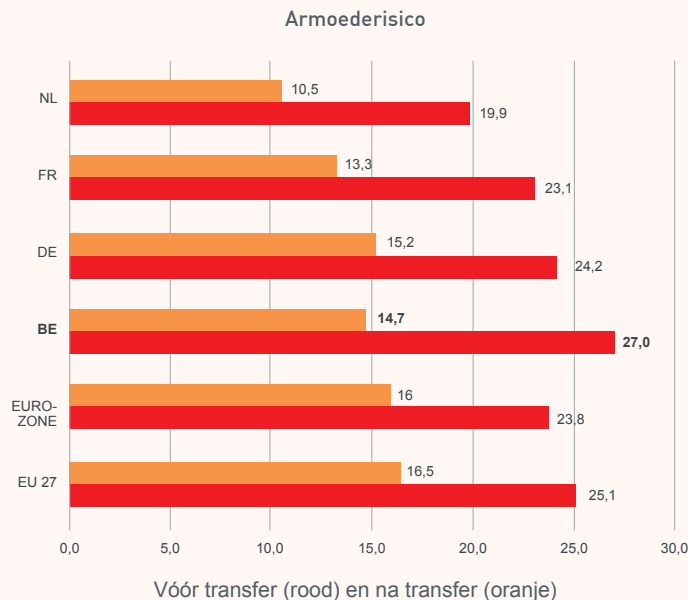
Dankzij de sociale transfers zakt het armoederisico in ons land tot 14,7% van de bevolking.

Toch lopen sommige uitkeringstrekkers een groter armoederisico: 31% werklozen en 21% gepensioneerden leven onder de armoededrempel.

Vrouwen zijn kwetsbaarder dan mannen. Achter het gemiddelde van 14,7% gaat een genderverschil schuil, nl.13,6% bij mannen en 15,9% bij vrouwen.

De inkomens van alleenstaande vrouwen met kinderen en van vrouwen ouder dan 65 jaar doen het gemiddelde inkomen dalen.

* De armoededrempel stemt overeen met 60% van het nationaal mediaan inkomen in België [899 euro voor een alleenstaande].



20 TOT 25 % VAN DE ARMEN HEBBEN EEN BAAN

4,3% working poor in 2007

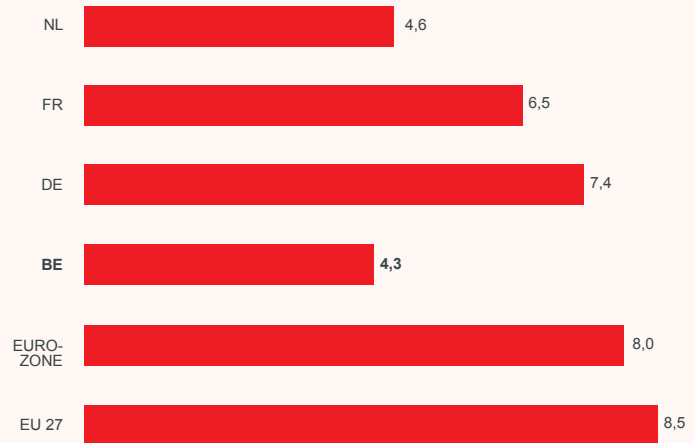
Werk is de beste bescherming tegen armoede.

Toch biedt werk geen volledige bescherming: er zijn zo'n 4,3%* "working poor" (arme werknemers), d.w.z. werknemers met een loon lager dan 899 euro/maand.

Of, anders gezegd: 1/5 van de 14,7% armen hebben een baan.

Dit roept een andere kwestie op, namelijk het loonniveau onderaan de ladder en de preciaire arbeidsovereenkomsten.

** De jongste cijfers (2010) voor 2008 van het Steunpunt tot bestrijding van armoede, bestaansonzekerheid en sociale uitsluiting, spreken van 4,8% working poor, d.w.z. dat 24,6% - of één op de vier armen - een baan hebben (volgens de officiële definitie van de armoede).*



LONEN

DE LONEN: HET ARME BROERTJE VAN HET BBP

Sinds het begin van de jaren '80, daalt het loonaandeel in het bruto binnenlands product (BBP), in België en in heel Europa.

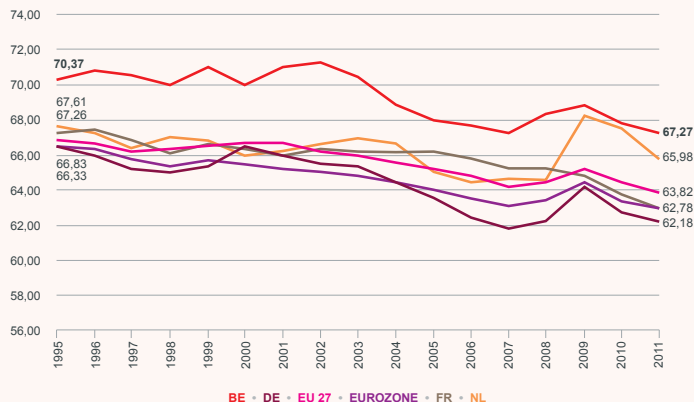
Dankzij ons systeem van automatische indexerende lonen konden onze lonen beter weerstand bieden.

We kunnen niet spreken over een "ontsporing" van de lonen. Een kijkje bij onze burens leert ons dat onze lonen, sinds 1996, binnen het gemiddelde bleven en zelfs minder snel evolueerden dan de lonen in Nederland.

Het "Poldermodel" (dat tot voor kort nog zo door het patronaat geprezen werd) is dus helemaal geen model meer dat navolging verdient.

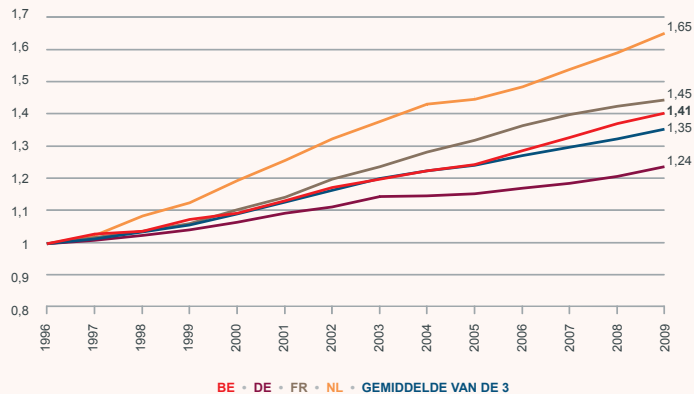
De loonmatiging in Duitsland haalt het gemiddelde wel naar beneden. Indien alle landen hetzelfde zouden doen, zou er een deflatoire loonspiraal ontstaan, vermits alle andere Europese landen elkaars belangrijkste exportmarkt zijn.

Loonaandeel in het BBP



Bron: Eurostat 2010 (voorspelling voor 2011)

Loonevolutie (basis 1996)



Bron: Centrale Raad voor het Bedrijfsleven, 2009

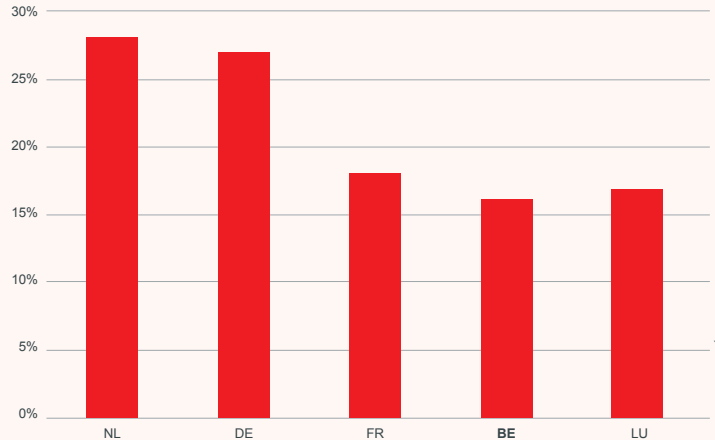
BELANGRIJKE LOONVERSCHILLEN

In België is, in vergelijking met de buurlanden (Nederland, Duitsland, Frankrijk en Luxemburg) de loonkloof tussen mannen en vrouwen het laagst.

Toch bedraagt de loonkloof nog 16%*. Maar de officiële cijfers over de loonkloof M/V verhullen de werkelijkheid want ze gaan uit van uurlonen. Bij analyse van de maandlonen loopt de loonkloof op tot 23% [Equal Pay Day-indicator van het ABVV], vrouwen werken immers vaker dan mannen deeltijds of presteren, gemiddeld genomen, minder uren dan mannen.

Precies om die reden is de loonkloof in Nederland het hoogst: 70% van de vrouwen werken deeltijds.

** De officiële Belgische cijfers voor 2009 (kerncijfers 2009 – FOD Economie 2010) spreken van een loonkloof van 9,1%. Het verschil met onze cijfers vloeit voort uit het feit dat wij geen rekening houden met het onderwijs, de gezondheids- en de sociaal-culturele sector: voor deze sectoren zijn de cijfers slechts op vierjaarlijkse basis beschikbaar, terwijl onze statistieken jaar na jaar bijgewerkt worden.*



HET LOON VAN EEN TOPMANAGER = 18 X HET GEMIDDELD LOON

Er is niet alleen een loonkloof m/v er is ook een loonkloof tussen topmanagers en gemiddelde werknemers.

Ook al staat België onderaan de ladder (vlak vóór Spanje) toch is het loon van een CEO in België, gemiddeld gezien, 18 maal hoger dan dat van een werknemer (jongste cijfers beschikbaar voor 2005).

De Amerikaanse en de Britse CEO's zijn "de gulzigste". Het zijn deze cijfers die gebruikt worden voor de vergelijking met de Belgische CEO's.

Op Europees niveau gezien, verdient een CEO gemiddeld genomen 22 maal meer dan een bediende, dit voor een zo goed als gelijke arbeidstijd.

Tussen 2009 en 2010 zijn de basislonen van de Belgische topmanagers met 1,9% gestegen terwijl de inflatie maar 1,8% bedroeg. In de buurlanden werden de lonen van de topmanagers bevroren!

CEO verloning in westerse landen

	CEO verloning (in \$, 2005)	% verandering 1988-2005	Verhouding CEO/werknemer (in 2005)
België	987.387	127%	18
Duitsland	1.181.292	187%	20
Spanje	697.691	98%	17
Frankrijk	1.202.145	197%	23
Italië	1.137.326	232%	26
Nederland	862.711	118%	18
Verenigd Koninkrijk	1.184.936	161%	32
Zweden	948.990	304%	19
VS	2.164.952	169%	39
Gemiddelde zonder VS	1.036.213	166%	22

Evolutie in basisverloning topmanagement

	Toename in basisloon (2009-2010)	Inflatie (2009-2010)
België	1,90%	1,80%
Frankrijk	0,00%	1,70%
Duitsland	0,00%	1,10%
Nederland	0,00%	1,00%

Bron: "State of Working America 2008/2009", 2010

Bron: HayGroup 2010

DANKZIJ DE BONUSSEN, EEN LOONS- VERHOGING GELIJK AAN 3 X DE INFLATIE

Voor de topmanagers werd de loonmatiging op het basisloon gecompenseerd door bonussen die vandaag opnieuw het niveau van vóór de crisis bereiken. Tijdens de eerste helft van 2010 hebben de bedrijven die deel uitmaken van de BEL 20 een globale winst van 10,3 miljard euro geboekt. In vergelijking met dezelfde periode in 2009, is dit het dubbel.

In België steeg de verloning van de topmanagers met 6%, waardoor ons land dus tot het Europese gemiddelde behoort, ook al is deze stijging gelijk aan 3 maal het inflatiepercentage.

Met een loonsverhoging van 14 tot 19% per jaar toonden de Russische, Zweedse, Britse, Zwitserse en Italiaanse topmanagers zich bijzonder gulzig.

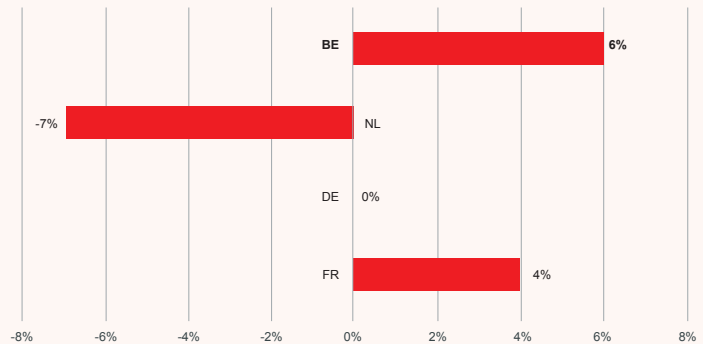
De Duitse en de Nederlandse topmanagers toonden zich wat gematigder.

In 2009 bedroeg de gemiddelde verloning van de topmanagers van de 20 grootste beursgenoteerde bedrijven (de banksector niet meegeteld) 2,27 miljoen euro, wat neerkomt op een stijging van 23,4% in vergelijking met 2008.

De Top 3:

- Carlos Brito, AB Inbev: 7,22 miljoen euro + 608% (bonus 6 miljoen euro)
- Pierre-Olivier Beckers, Delhaize: 2,96 miljoen euro + 21%
- Christian Jourquin, Solvay: 1,52 miljoen euro + 25%.

Totale wijzigingen in cashverloning bij topmanagement



DE LONEN UIT DE PRIVÉSECTOR WORDEN GEDEELTELIJK DOOR DE GEMEENSCHAP BETAALD

De lonen die de bedrijven betalen worden ruim door de gemeenschap gesubsidieerd, onder de vorm van fiscale subsidies, verlagingen van sociale bijdragen, werkgelegenheidsmaatregelen.

De fiscale en parafiscale subsidies aan de bedrijven bleven de jongste jaren stijgen en bereikten 8,5 miljard in 2009, d.w.z. **6,32% van de loonmassa**.

De sociale bijdrageverlagingen en de loonsubsidies via de sociale zekerheid vertegenwoordigen 4/5 van dit bedrag.

De rest komt hoofdzakelijk voort uit fiscale loonsubsidies.

Met deze substantiële steunmaatregelen wordt echter geen rekening gehouden bij de bepaling van de loonkloof met onze buurlanden, in het kader van de wet op de vrijwaring van het concurrentievermogen.

In miljoen euro	2006	2007	2008	2009
Werkgeversbijdrageverminderingen	4.414,4	4.775,3	4.812,4	4.868
Loonsubsidies	1.766	2.360	3.021	3.544
Via SZ	1.275	1.494	1.811	1.924
Sociale Maribel	615	605	632	632
Werkbonus (socio-profit)	0	30	45	45
Alternatieve sociale Maribel	0	0	0	27
Activering	215	245	235	224
Dienstencheques	446	614	899	996
Via federale fiscaliteit	454	821	1.180	1.588
Nacht- en ploegenarbeid	343	594	687	853
Overuren	24	33	36	57
O&O	63	90	169	215
Algemene subsidies	0	53	205	385
Specifieke subsidies	24	51	83	78
Via gewesten	35	45	30	33
Oudere werklozen	21	30	12	16
Tewerkstellingspremie	14	15	18	17
Totaal ten gunste van de werkgevers	6.180,4	7.135,3	7.833,4	8.412
Loonmassa	121.621	128.564	134.780	133.150
Bijdragevermindering in % loonmassa	5,08%	5,55%	5,81%	6,32%
Verlaging persoonlijke bijdragen	610,3	652	699,4	711
Totaal werkgeversbijdragen (1.000 euro)	31.951,4	33.766,8	35.476,1	35.348,7
Bijdragevermindering in % werkgeversbijdragen	13,82%	14,14%	13,57%	13,77%

INKOMENS

DE KLOOF TUSSEN HOGE EN LAGE INKOMENS VERGROOT

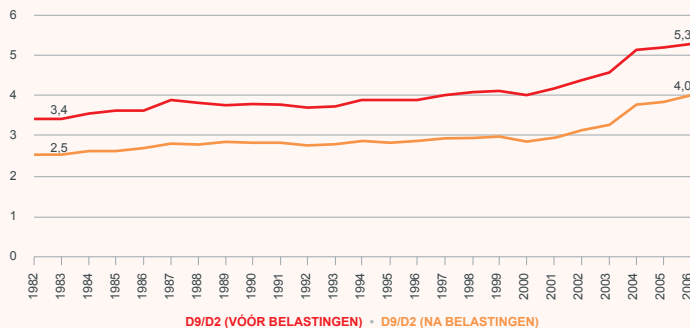
Sinds de jaren '80 (en na de belastinghervorming van minister Reynders is dit verschijnsel nog toegenomen) is de kloof tussen de hoge en de lage inkomens blijven groeien.

De grafiek toont aan dat het verschil tussen de inkomens uit het 2^e deciel* (d2: laagste inkomens) en de inkomens uit het 9^e deciel (d9: hoogste inkomens) is blijven toenemen.

Het verschil vóór belastingen is gestegen van 3,4 in 1982 tot 5,3 in 2006. Dit betekent dat de inkomens van de belastingplichtigen die tot het 9^e deciel behoren, 5 maal hoger zijn dan de inkomens van de belastingplichtigen uit het 2^e deciel.

De progressieve belastingheffing tempert dit verschil enigszins, maar toch blijven de hoogste inkomens 4 maal hoger dan de laagste en het verschil werd nog groter na de fiscale hervorming van minister Reynders.

* De decielen geven een verdeling in 10 schijven weer van de inkomens volgens inkomensniveau. Percentielen zijn een meer verfijnde verdeling in 100 schijven.

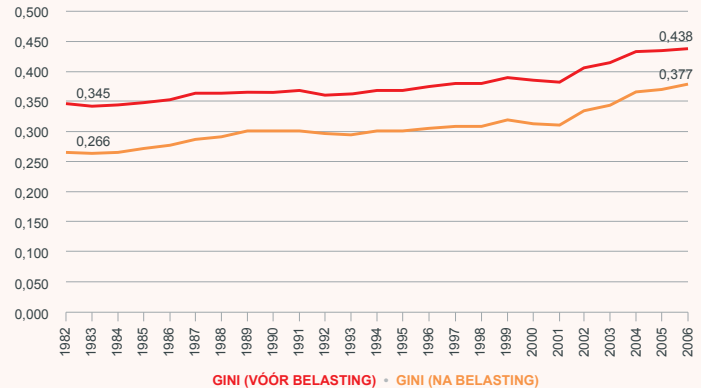


Noteer dat de progressiviteit van de belastingen de kloof tussen de inkomens verkleint.

Maar als men de Gini* indicator op de fiscaliteit toepast, blijkt duidelijk dat de inkomensongelijkheid tussen 1982 en 2006 toegenomen is, en dat de ongelijkheid na belasting nog groter wordt dan ervoor.

Dit toont dat het collectief effect van de progressiviteit zijn grenzen heeft in de hoogste inkomensschijven. De beperking van de marginale aanslagvoet tot 50% kan dit verschijnsel verklaren. Daarbij komen nog de vele fiscale aftrekken ten voordele van de hoogste inkomensschijven.

* Om de inkomensongelijkheid te meten gebruikt men de Gini-indicator. Hij is gelijk aan 0 in het geval van perfecte gelijkheid van alle inkomens. In het geval dat de indicator gelijk is aan 1 is er totale ongelijkheid (één iemand bezit alle inkomens). Een lage Gini-indicator wijst op een meer gelijke inkomensverdeling.

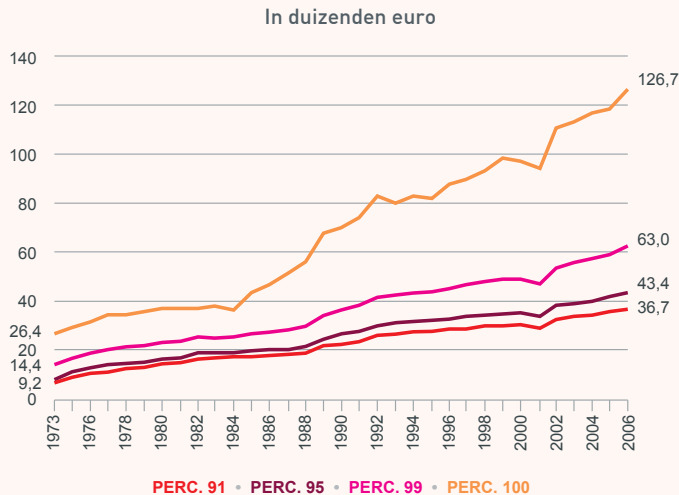


Het valt ook op dat de hoogste inkomens (percentiel 100) pijlsnel stijgen t.o.v. de andere hoge inkomens (percentiel 91 tot 99).

Tussen 2000 en 2006, steeg het gemiddeld inkomen in het:

- 91^e percentiel van 30.483 tot 36.698 euro (+20,39%)
- 100^e percentiel van 94.533 euro tot 126.717 euro (+34,05%).

De inkomens van het 100^e percentiel zijn tweemaal zo hoog als de inkomens van de onderliggende schijf (percentiel 99) en viermaal zo hoog als die onderaan de hoogste schijf (percentiel 91).



DE WERKGELEGENHEID

DE WERKGELEGENHEID NEEMT TOE ...

Evolutie van de werkgelegenheid in België (in duizendtallen)

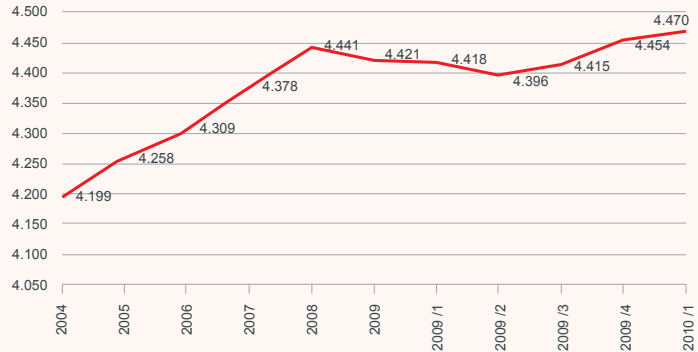
In het eerste kwartaal van 2010 telde men in België 4.470.000 banen. Een nooit eerder bereikt niveau sinds de Tweede Wereldoorlog.

Sinds 2004 kent de werkgelegenheid een forse groei die enkel door de crisis onderbroken werd. De evolutie van de lonen vernietigt dus geen banen.

Volgens een recente studie* heeft ons land zelfs meer banen gecreëerd dan Duitsland, ondanks de loonmatiging die er opgelegd werd om de export te bevorderen. Volgens diezelfde studie is de werkgelegenheid in de handelseconomie in de periode 2001-2007 gestegen met 3,25% bij ons, tegen slechts 0,6% in Duitsland.

Niettemin blijft de werkloosheid in ons land hoog en is de kwaliteit van het werk erop achteruitgegaan: de preciaire banen nemen toe.

* Paul Van Rompuy, "Het dalend aandeel van arbeid in het nationaal inkomen: oorzaken en gevolgen", KUL, september 2010.



... MAAR DE KWALITEIT VAN DE BANEN GAAT ACHTERUIT

Evolutie deeltijdwerk t.o.v. totale werkgelegenheid

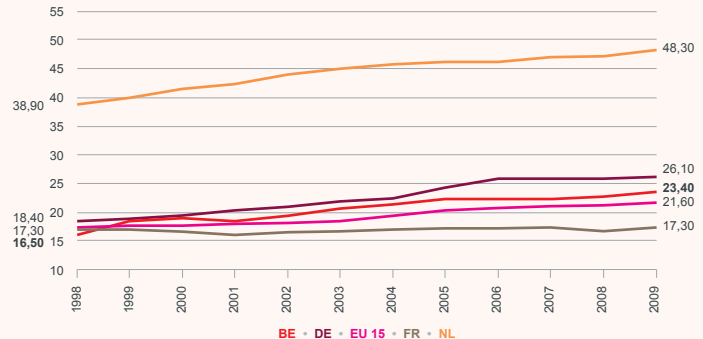
Met uitzondering van Frankrijk, waar deeltijdwerk stabiel blijft, is deeltijdse arbeid in Europa blijven toenemen.

Deeltijdwerk blijft hoofdzakelijk een zaak van vrouwen (41,5% van de actieve vrouwen werken deeltijds), maar ook bij de mannen is deeltijdwerk gestegen van 3,5% in 1998 tot 8,6% in 2009.

In tegenstelling tot wat men doorgaans denkt is slechts 10% van het deeltijdwerk vrijwillig. Dit betekent dat een zeer groot deel van het deeltijdwerk gezien moet worden in een stijgende trend tot precarisering van het werk, bovenop contracten van bepaalde duur en uitzendwerk.

Wat uitzendwerk betreft komt die precarisering tot uiting in een aandeel van:

- 51% dagcontracten
- 29% weekcontracten
- 16% contracten van 1 tot 5 dagen.



'S LANDS ECONOMIE

EEN ZEER HOGE PRODUCTIVITEIT...

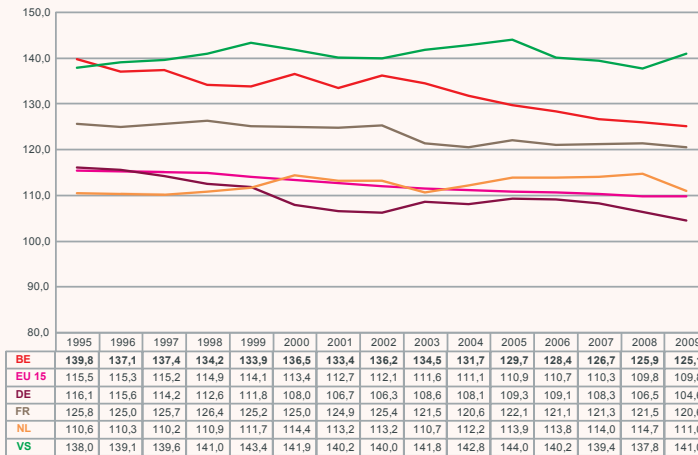
Productiviteit per werknemer (alle sectoren)

In vergelijking met onze buurlanden is de productiviteit per werknemer nergens zo hoog als in ons land.

De Belgen werken dus hard.

De VS liggen ver voor, als gevolg onder meer van de groei van de ICT-sector.

Toch stellen we een trendmatige daling van de productiviteit in Europa vast die ongetwijfeld niet vreemd is aan de zwakte van de andere productiefactoren, met name de investeringen, en meer bepaald O&O en innovatie.



EU 27=100

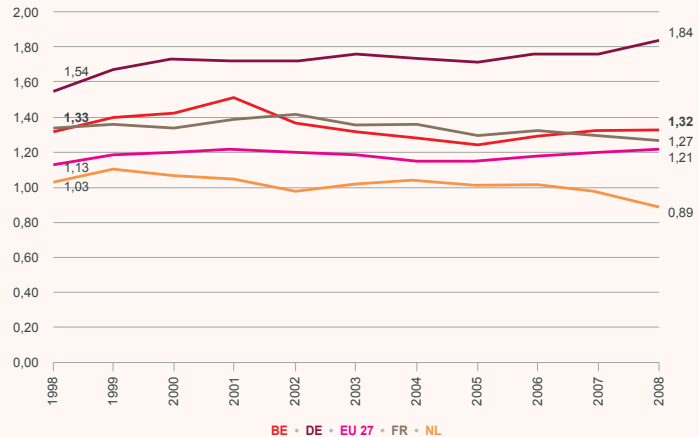
... AFGESTRAFT DOOR DE ZWAKKE INNOVATIEGRAAD ...

Uitgaven ondernemingen voor onderzoek en ontwikkeling (O&O)

Innovatie blijft een zwak punt van onze economie, zowel in vergelijking met onze burens als ten opzichte van de doelstellingen van Lissabon, waarbij de lat op 3% van het BBP gelegd werd.

De ondernemingen moeten in theorie 2/3e van de investeringen in O&O dragen. In werkelijkheid halen ze dat cijfer bijlange niet. Met 1,32% van het BBP voor O&O-uitgaven is ons land er zelfs op achteruitgegaan in vergelijking met 1998.

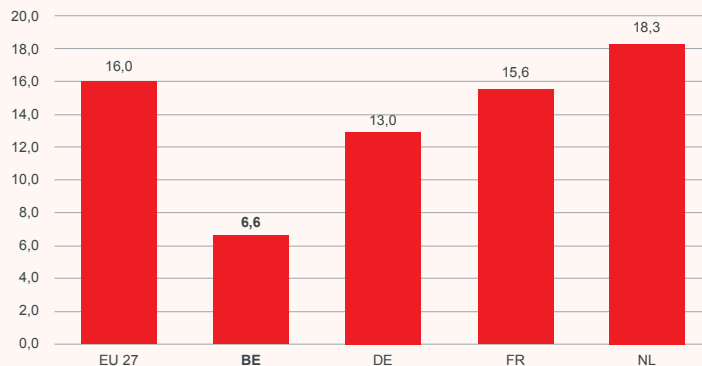
Die achteruitgang moet in verband gebracht worden met de specialisatie van onze industrie in sectoren die goederen produceren met lage of gemiddelde technologie-intensiteit.



Toegevoegde waarde van de Belgische geëxporteerde producten in vergelijking met de buurlanden

De lage uitgaven voor O&O en het belang van de sectoren met lage technologie-intensiteit worden vertaald in een lagere gemiddelde toegevoegde waarde in vergelijking met onze burens en onze concurrenten.

Door dit zwakke punt is onze industrie kwetsbaarder voor de concurrentie van de lageloonlanden en probeert ze productiviteitswinsten te realiseren. Hetzij door in te spelen op de kapitaalintensiteit, door in automatisering te investeren dus, hetzij door het volume arbeidskrachten te drukken door herstructureringen door te voeren en door in te werken op een frictionele werkloosheid die een structureel karakter dreigt te krijgen.



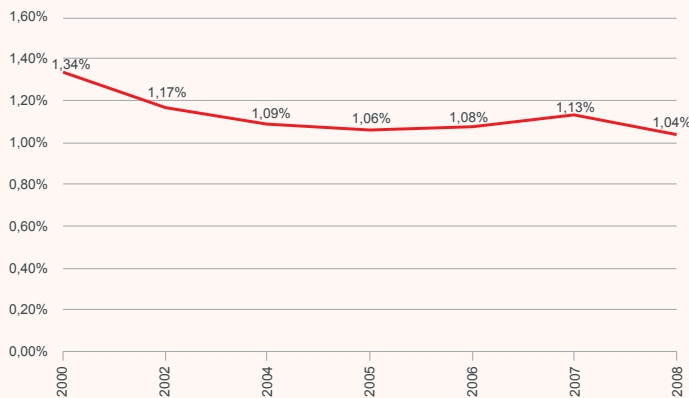
... EN HET GEBREK AAN VORMINGSINSPANNINGEN VOOR DE WERKNEMERS

Ondernemingsinvesteringen in de voortgezette opleiding van werknemers

Technologische innovatie gaat uiteraard samen met de opleiding van de werknemers.

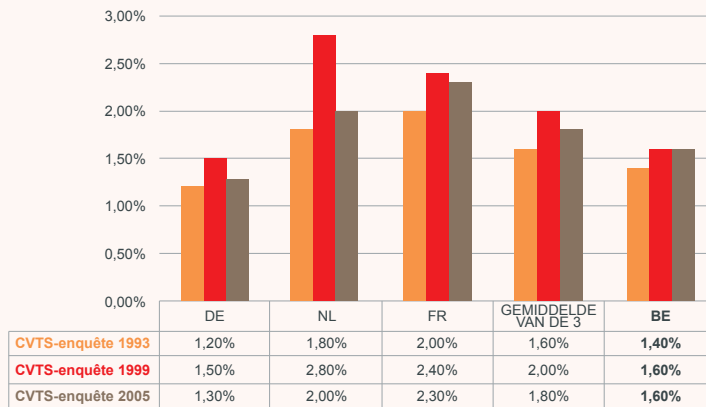
In het IPA 1999-2000 hadden de werkgevers er zich toe verbonden hun vormingsinspanningen op te trekken tot 1,9% van de loonmassa vóór eind 2004. We stelden echter een daling van de inspanningen vast en volgens de ramingen van de Nationale Bank van België zou de indicator voor 2008 slechts op 1,04% afklokken.*

* *Laatste cijfers: zie verslag 2010 van de Centrale Raad voor het Bedrijfsleven.*



Internationale vergelijking van de vormingsinspanningen van de ondernemingen

De Europese statistieken evenals het technisch verslag van de CRB, tonen aan dat ons land op vormingsgebied in de voorbije 12 jaar (1993-2005) slechts 0,2% vooruitgegaan is, minder dus dan het gemiddelde van onze buurlanden (FR, DE, NL).



Bron: Eurostat, Centrale Raad voor het Bedrijfsleven - Technisch verslag 2009
CVTS: enquête naar voortgezette beroepsopleidingen in Europese ondernemingen

PERSONEELSKOSTEN: MINDER HOOG DAN ELDERS

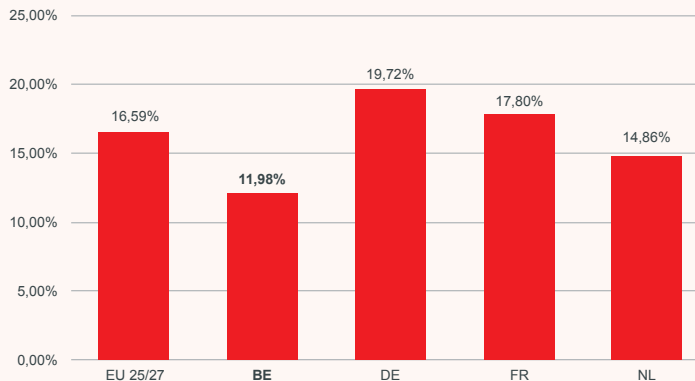
Aandeel van de personeelskosten in de productiekosten van de industrie

De lonen worden vaak met de vinger gewezen: ze zouden te zwaar doorwegen in de productiekosten.

De vergelijking met onze buurlanden steunt op de lonen. Maar al te vaak vergeet men de loonkosten te vergelijken met de andere productiekosten.

Op dat vlak heeft ons land niet te klagen: het aandeel van de personeelskosten in de productiekosten van de industrie is veel lager in ons land dan in de buurlanden en in Europa.

Met andere woorden, de loonkosten zijn minder belangrijk in het bepalen van de concurrentiekracht van de Belgische industrie ten opzichte van de andere factoren zoals de energiekosten.



HET BELANG VAN DE ENERGIE IN DE PRODUCTIEKOSTEN

Elektriciteitsprijs (euro/KWh) voor een gemiddelde industriële verbruiker

De Belgische industrie is een grotere energieverbruiker dan die in de buurlanden. Bij ons bedragen de energiekosten 8% in de totale productiekost.

Het is dus van belang:

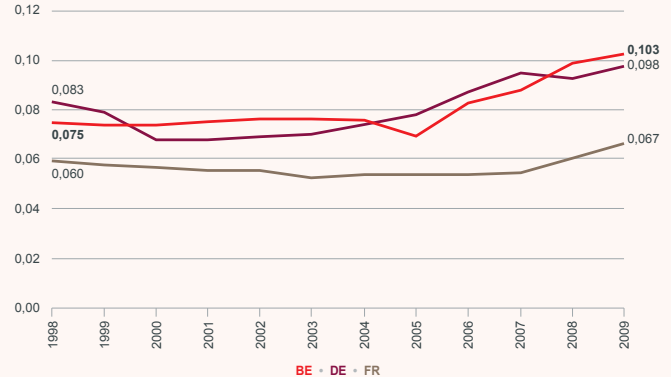
- dit aandeel in de kosten te drukken, bijv. door energiebesparingen aan te moedigen
- de energieprijzen te controleren
- de prijzen te vergelijken met die in het buitenland i.p.v. enkel op de lonen te focussen.

Maar ondanks zeer lage productiekosten als gevolg van de vervroegde afschrijving van de kerncentrales, stellen we vast de elektriciteitsprijzen in België een stuk hoger zijn dan in onze buurlanden.

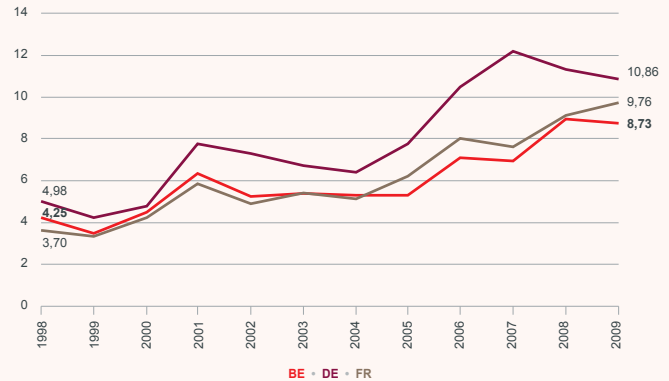
Ondanks de liberalisering kon het monopolie van de elektriciteitsproducenten niet doorbroken worden.

Dezelfde vaststelling geldt voor de gasprijs.

Prijs elektriciteit (euro/KWh) voor een gemiddelde industriële verbruiker



Prijs gas voor een gemiddelde industriële verbruiker



DE SOCIALE ZEKERHEID IN BELGIË

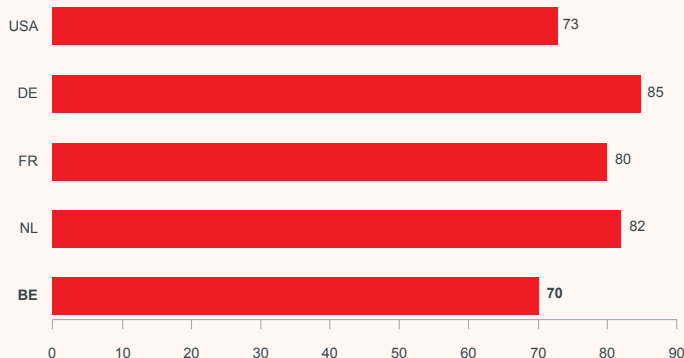
ONTOEREIKENDE VERVANGINGSINKOMENS

Netto vervangingsgraad t.o.v. het laatst verdiende loon in de werkloosheid (1^e periode)

Een gezinshoofd van een tweeverdienersgezin zonder kinderen ten laste heeft zopas zijn job verloren. Netto ontvangt hij een uitkering van 70% van zijn laatst verdiende loon, voor zover zijn loon niet meer bedroeg dan de loongrens van 2.250 euro bruto, wat het geval is voor amper 30% van de werknemers. Voor de overige 70% van de werknemers die boven de loongrens zitten, is de vervangingsratio een stuk minder gunstig.

Uit de armoedestatistieken blijkt dat 15% van de bevolking onder de armoedegrens leeft. 31% van de werklozen leeft ook onder de armoedegrens.

De gemiddelde werkloosheidsuitkering, voor alle categorieën samen, bedroeg 865 euro bruto in 2009 (Rijksdienst voor Arbeidsvoorziening, 2010).



Verhouding bruto pensioen/gemiddeld loon in België en in de buurlanden

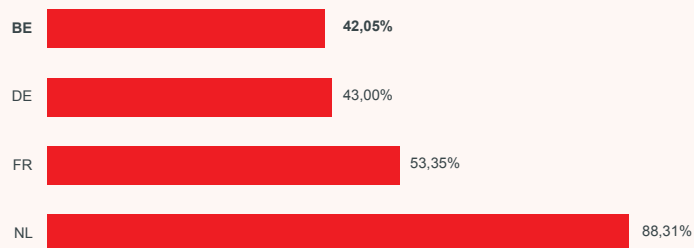
De Belgische pensioenen zijn alles behalve aantrekkelijk. De grafiek hiernaast geeft aan dat wij op het vlak van de pensioenen de laagste pensioenen hebben in vergelijking met de buurlanden.

In absolute cijfers bedraagt het gemiddeld pensioen van een alleenstaande werknemer (op basis van zijn rechten en niet van de afgeleide rechten zoals het gezins- of het overlevingspensioen) amper 721 euro/maand. Dit bedrag verhult het verschil tussen mannen (827 euro) en vrouwen (595 euro). Het gemiddeld werknemerspensioen voor alle pensioenen samen (eigen en afgeleide rechten) bedraagt slechts 952 euro/maand.

Voor een goed begrip maken we even volgende vergelijking: een verblijf in een rusthuis kost gemiddeld 1.326 euro/maand in Vlaanderen, 1.140 euro in Brussel en 1.046 euro in Wallonië*.

Nederland haalt het beste resultaat omdat het aanvullend pensioen er verplicht en veralgemeend is. Bij ons wordt de kloof tussen lage en hoge pensioenen door de aanvullende pensioenen nog breder.

* Cijfers van het OIVO.



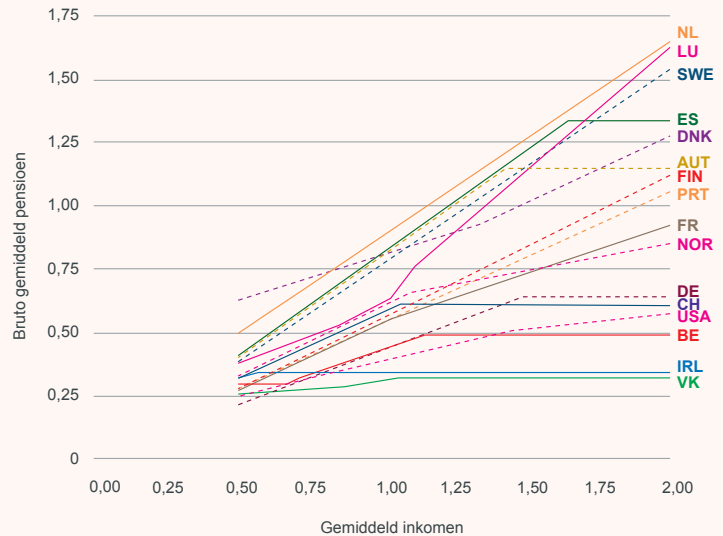
AFBROKKELING VAN HET VERZEKERINGSKARAKTER VAN DE SOCIALE UITKERINGEN

Verhouding bruto pensioen/gemiddeld loon in 2009 (macro-economische gegevens)

De grafiek hiernaast illustreert de afbrokkeling van het verzekeringskarakter van de sociale uitkeringen zoals het pensioen: de verhouding gemiddeld loon/pensioen neemt af, o.m. in België, ondanks de solidariteitsmechanismen van ons stelsel zoals:

- het minimumpensioen
- de gelijkgestelde periodes
- de plafonnering van de refertebezoldiging.

De huidige loongrens bij de werknemers ligt op 47.172 euro (tegen 51.060 voor de zelfstandigen), maar is te laag om voor een degelijke vervangingsgraad voor de hoogste lonen te zorgen. Dit bevordert het teruggrijpen naar een aanvullend pensioen. Tijdens de laatste 5 jaar van hun loopbaan overschrijden 29% van de werknemers die loongrens.



Vergelijking financiering sociale zekerheid volgens de regeling werknemers-zelfstandigen

De inkomsten van de sociale zekerheid zijn in de beide regelingen afkomstig van:

- sociale bijdragen
- een Staatstegemoetkoming
- de alternatieve financiering uit de BTW.

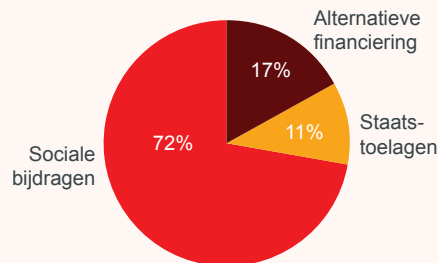
We stellen vast dat de Staatstoelage procentueel veel hoger is in de zelfstandigenregeling.

Bovendien zijn de sociale bijdragen van de zelfstandigen, in tegenstelling tot de werknemersregeling, begrensd. Dat beperkt de progressiviteit van de bijdragen op de hoge inkomens en dus ook de inkomsten van de sociale zekerheid, ondanks de belangrijke stappen voorwaarts die de afgelopen jaren gezet werden in de richting van een bredere dekking van de zelfstandigen.

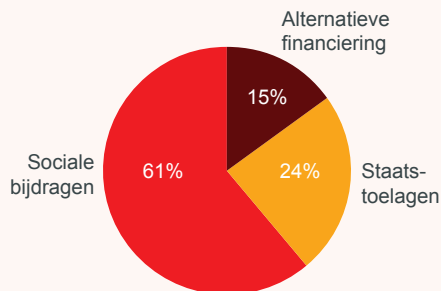
Noteer ook dat de inkomsten uit bijdragen in de zelfstandigenregeling te lijden hebben onder het lage niveau van de aangegeven inkomens.

De vaststelling is duidelijk: die verbeteringen werden dus hoofdzakelijk gefinancierd door middel van de alternatieve financiering, met de belastingen dus door de collectiviteit, terwijl men daarentegen wel de inkomsten van de sociale zekerheid aangesproken heeft om tewerkstellingsbevorderende maatregelen te financieren.

Financiering sociale zekerheid werknemers 2008



Financiering sociale zekerheid zelfstandigen 2008



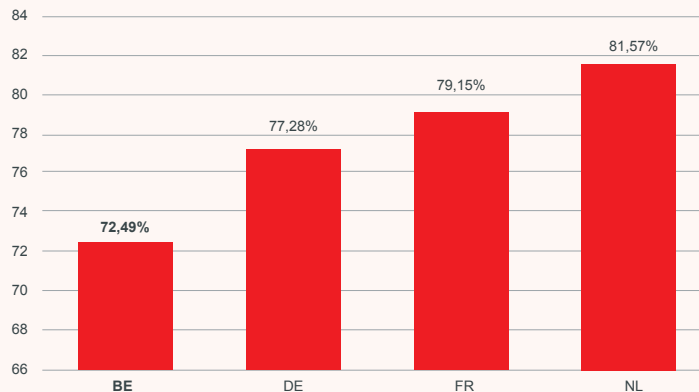
ONS GEZONDHEIDSSYSTEEM: HOGE KWALITEIT MAAR DUUR VOOR DE PATIËNT

Aandeel van de overheidstegemoetkoming in de gezondheidskosten van de patiënten

Uit een recente Eurobarometer blijkt dat ons gezondheidsstelsel heel hoog aangeschreven staat omwille de kwaliteit van de verzorging. De Belgen zijn er bijzonder tevreden over.

Dat kan echter niet gezegd worden van de kosten die ten laste van de patiënt blijven (remgeld).

In vergelijking met de buurlanden moet de Belg wel diep in zijn zak tasten. In de jaren 90 bedroeg de persoonlijke bijdrage 10%. Vandaag is deze opgelopen tot 27%. Oorzaak: de supplementen bij hospitalisatie, ondanks de beperkingen die onlangs opgelegd werden aan de ereloon-supplementen voor gemeenschappelijke kamers en tweepersoonskamers.



FISCALITEIT

DE DRIE GEZICHTEN VAN DE VENNOOTSCHAPSBELASTING

De aanslagvoet in de Belgische vennootschapsbelasting heeft drie gezichten:

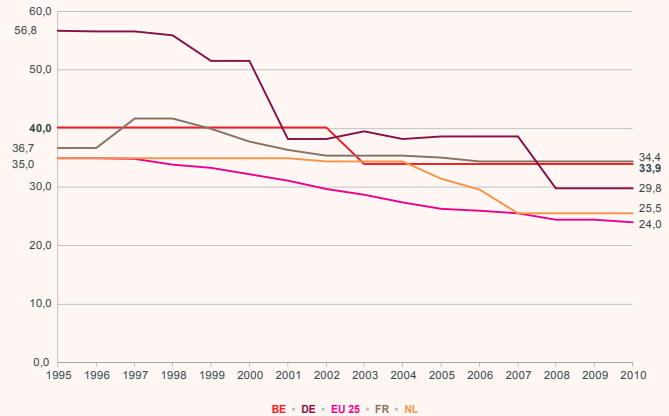
- De nominale aanslagvoet, bij wet vastgelegd: 33,99%. Dient hoofdzakelijk om het geweeeklaag en de weinig flatterende internationale vergelijkingen te ondersteunen.
- De impliciete aanslagvoet; meet het percentage van de als vennootschapsbelasting ingehouden belasting t.o.v. het macro-economisch geheel van de belastbare grondslag. Met andere woorden de resultaten van de ondernemingen, of ze nu positief of negatief zijn, na belastingaftrekken (van het type notionele intrest) of na verliezen: 21,4%.
- De reële aanslagvoet die overeenstemt met de belasting die de vennootschappen effectief betalen op hun positieve resultaat: 13,6% in 2008. We stellen vast dat de reële aanslagvoet van de vennootschapsbelasting veel lager ligt dan de impliciete en nog veel lager ligt dan de nominale aanslagvoet de laatste jaren.

Reële aanslagvoeten vennootschapsbelasting 2001-2008 (alle vennootschappen).

Aanslag-jaar	Positief resultaat (euro)	Globale belasting (euro)	Werkelijk tarief
2001	47.127	9.397	19,9%
2002	48.032	9.136	19,0%
2003	46.236	9.041	19,6%
2004	51.785	9.091	17,6%
2005	58.331	10.244	17,6%
2006	69.425	11.026	15,9%
2007	80.781	11.787	14,6%
2008	93.261	12.685	13,6%
Totaal (mln euro)	494.978	82.407	16,6%

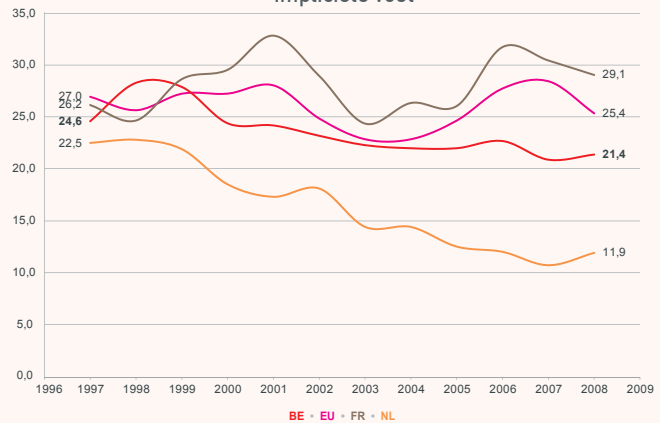
Bron: Parlementaire vraag, Antwoord Minister Reynders aan D. Van Der Maelen (sp.a)

Nominale voet



Bron: Europese Commissie 2010

Impliciete voet



Bron: Eurostat 2010

KLIMAAT, ENERGIE EN ONGELIJKHEID

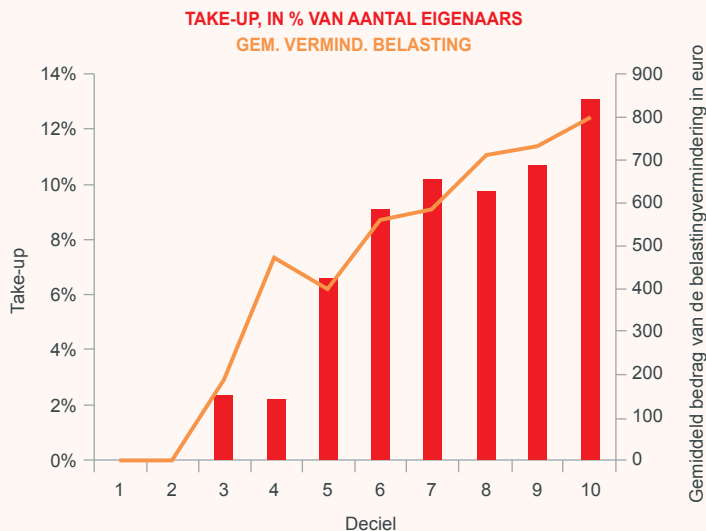
FISCALE INCENTIVES VOOR DIEGENEN DIE ZE NIET NODIG HEBBEN

Belastingverminderingen voor energiebesparende investeringen per deciel (2006)

Deze grafiek geeft een indicatie over het profiel van de belastingplichtigen die van deze belastingverminderingen gebruik maken.

- Het percentage gezinnen dat van deze belastingverminderingen gebruik maakt (take up) stijgt samen met het inkomen van het gezin. Het is zeer laag bij de lagere decielen en klimt pas bij het 10e deciel boven de 10%.
- Het gemiddeld bedrag van de belastingvermindering verdubbelt tussen het 5e en het 10e deciel.

De ongelijke toegang tot deze belastingverminderingen is overduidelijk. Vooral de rijkste gezinnen maken er gebruik van. Gezinnen met de laagste inkomens kunnen inderdaad minder of helemaal niet daarin investeren en zijn ook vaak huurder van hun woning.



Gemiddeld bedrag van de belastingvermindering in euro

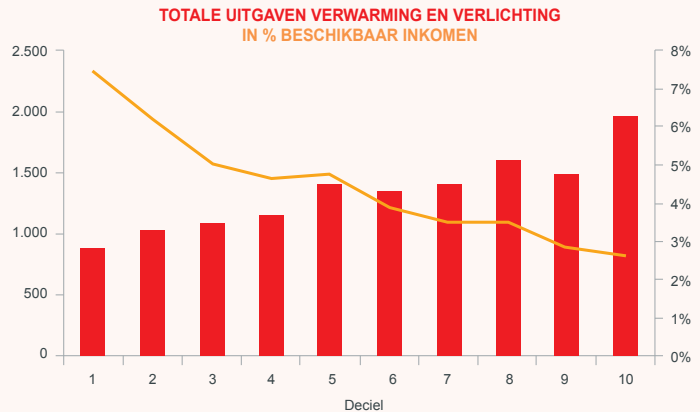
Bron: DULBEA 2010

Uitgaven voor energie (verwarming, verlichting) van de gezinnen volgens inkomen (2004)

De gezinnen die belastingverminderingen krijgen om hun energieverbruik te drukken, zijn ook de gezinnen die een kleiner deel van hun budget aan energie besteden.

Het huidige beleid op het vlak van energiebesparingen bevoordeelt in de eerste plaats de beter begoeden, alhoewel die er het minst behoefte aan hebben.

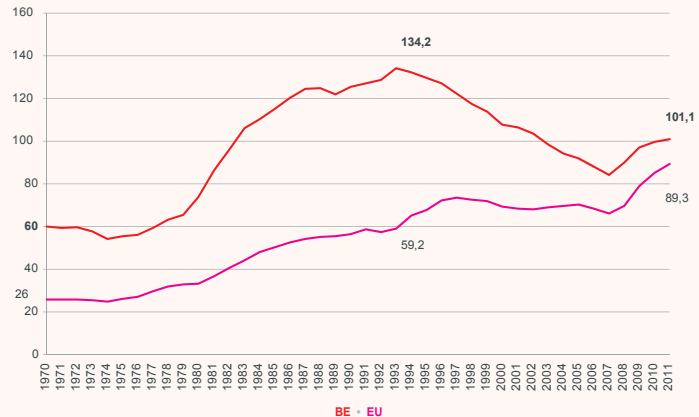
Zo zien we dat in 2008 80% van de subsidies voor energiebesparingen in het Brussels Hoofdstedelijk Gewest naar Ukkel en St-Lambrechts-Woluwe ging (gemeenten met een hoger aandeel rijke inwoners).



DE OVERHEIDSFINANCIËN VAN BELGIË

Evolutie van de overheidsschuld in percentage van het bruto binnenlands product.

- **1970-1993:** onze overheidsschuld – waarvan een deel in buitenlandse deviezen – steeg met 4,5% van het BBP per jaar met een sneeuwbaaleffect als gevolg.
- **Vanaf 1993:** de voorbereiding van de overgang naar de eenheidsmunt en de voorwaarden van het Europees Stabiliteitspact verplichtten de Staat tot een zware saneringsoperatie van de overheidsfinanciën, wat het tekort terugbracht tot 1% in 1998 en de overheidsschuld tot 117% van het BBP. Vóór de financieel-economische crisis stonden we op het punt de schuldratio terug te brengen tot 60% van het BBP in 2015 zoals opgelegd door het Stabiliteitspact. In 2007 was de schuld gedaald tot 84% van het BBP.
- **De financiële crisis van 2008** maakte komaf met deze positieve evolutie. Het gecumuleerd effect van de financiële en van de economische crisis deed de schuld toenemen met 17%, tot boven de 100% van het BBP en de sneeuwbal is opnieuw aan het rollen!



BELGIË IN VERGELIJKING MET DE EU-LANDEN

	Minimumloon	Gem. loon	Pensioen	Woonkost	Overheidsschuld	Armoederisico
	Bruto, per maand	Bruto, per jaar	Gemiddeld	In % beschikbaar inkomen	In % BBP	% bevolking
	2010	2007	2007	2008	2009	2008
België	1.387,50*	38.659,00	1.888,80	23,1	96,7	14,7
Bulgarije	122,70	2.626,00	148,70	23,5	14,8	21,4
Cyprus	NB	NB	901,30	11,3	56,2	16,2
Denemarken	NB	53.165,00	2.752,20	19,5	41,6	11,8
Duitsland	NB	40.200,00	2.317,10	32,9	73,2	15,2
Estland	278,00	NB	356,50	14,9	7,2	19,5
Finland		36.114,00	2.138,80	18,1	44,0	13,6
Frankrijk	1.343,80	32.413,40	1.122,10	16,0	77,6	13,3
Griekenland	862,80	NB	1.122,10	30,5	115,1	20,1
Hongarije	257,00	8.952,00	461,70	22,3	78,3	12,4
Ierland	1.461,90	39.858,00	1.226,70	14,8	64,0	15,5
Italië	NB	NB	2.467,60	17,5	115,8	18,7
Letland	253,80	6.690,20	286,30	17,7	36,1	25,6
Litouwen	231,70	NB	373,70	15,3	29,3	20,0
Luxemburg	1.724,80	45.284,00	2.539,20	13,7	14,5	13,4
Malta	654,90	15.679,00	762,70	10,3	69,1	14,6
Nederland	1.416,00	42.000,00	2.360,70	28,5	60,9	10,5
Oostenrijk		37.715,80	2.688,90	17,6	66,5	12,4
Polen	317,60	NB	444,10	22,1	51,0	16,9
Portugal	554,20	15.345,20	1.136,90	16,7	76,8	18,5
Roemenië	137,30	4.828,40	119,10	28,1	23,7	23,4
Slovenië	734,20	NB	666,20	15,0	35,9	12,3
Slowakije	307,70	8.400,10	390,20	18,1	35,7	10,9
Spanje	738,90	21.890,70	994,60	16,5	53,2	19,6
Tsjechië	311,40	NB	669,60	25,2	35,4	9,0
Ver. Koninkrijk	1.169,50	46.050,50	2.538,40	29,0	68,1	18,8
Zweden	NB	36.871,40	2.688,30	21,6	42,3	12,2

Bron: Eurostat 2010

* 1.415 op 01/09/2010

NB = Niet bekend

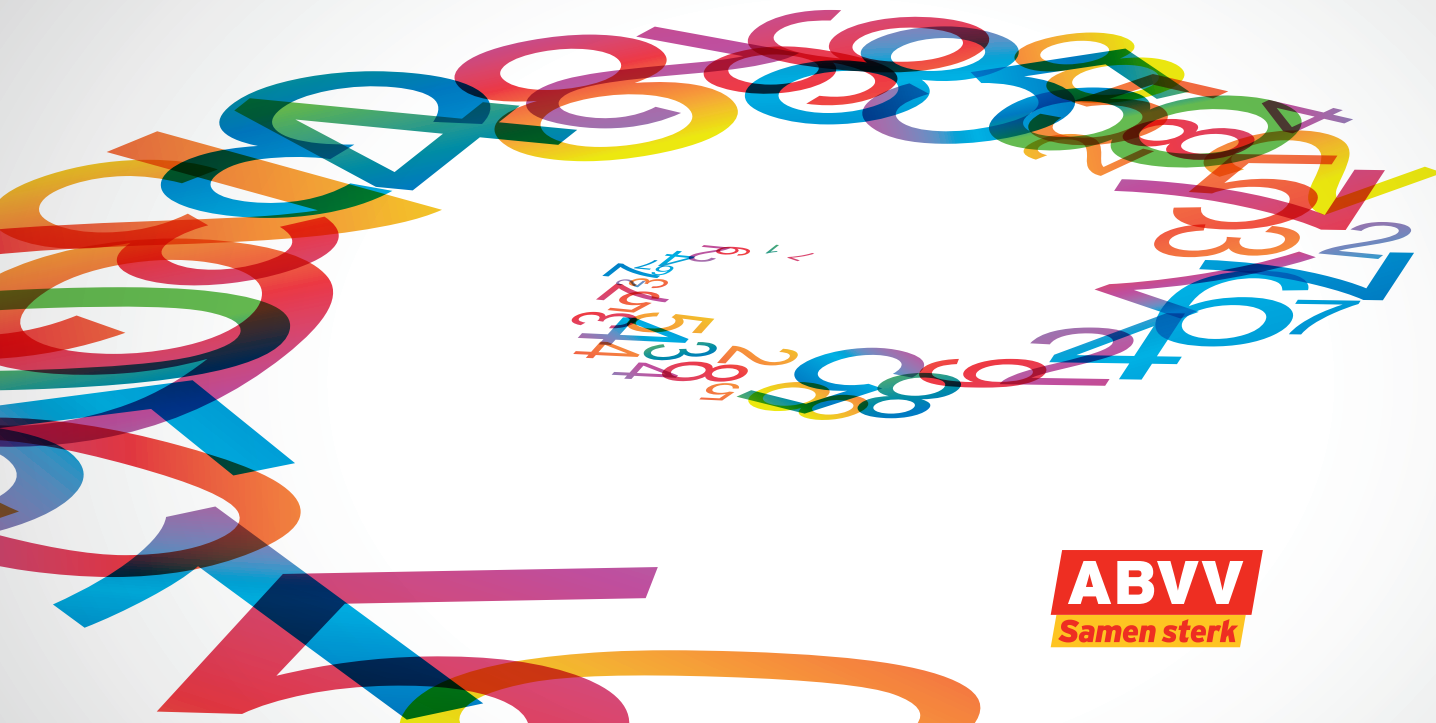
NOTA'S

Voor meer info: ABVV • Hoogstraat 42 • 1000 Brussel
Tel. +32 2 506 82 11 • Fax +32 2 506 82 29
info@abvv.be • www.abvv.be

Volledige of gedeeltelijke overname of reproductie van de tekst uit
deze brochure mag alleen met duidelijke bronvermelding.

Verantwoordelijke uitgever: Rudy De Leeuw

© November 2010 - D/2010/1262/12 - 2^{DE} HERZIENE DRUK



ABVV
Samen sterk